

Les
fiches
conseil

TAILLER LES ARBRES

Les gestes essentiels

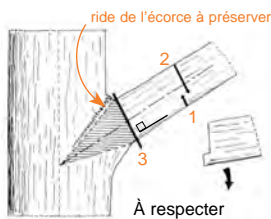
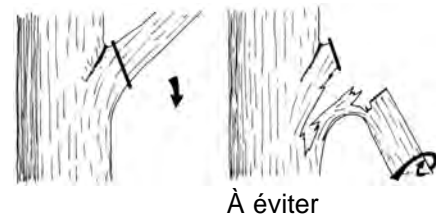
« Les tailles désordonnées aident la pourriture à s'installer, explique François Hachette, ingénieur-expert. Les interventions sévères fragilisent le sujet. L'arbre vivra moins longtemps et les interventions d'élagage seront plus fréquentes. À terme, le budget en pâtira ; le patrimoine végétal également. »

Voici quelques principes de base pour pratiquer la taille raisonnée et respectueuse.

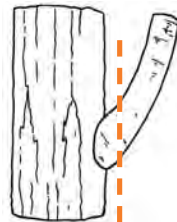


Comment exécuter une coupe

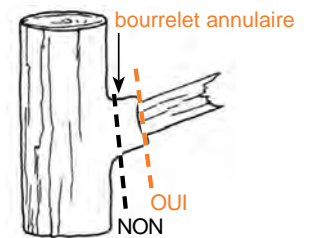
1- Sur une branche vivante, une coupe exécutée dans les règles de l'art en 3 étapes évite la déchirure des tissus au niveau du tronc et le risque d'un pivotement dangereux de la branche.



2- Sur une branche morte ou un chicot, il est tentant de supprimer le renflement de bois sain qui s'est formé à la base, mais il faut couper la branche au plus près de ce manchon protecteur sans l'entamer.



3- Sur un rejet, la coupe doit être exécutée parallèlement à l'axe du tronc ou de la branche qui le porte, sans entamer l'écorce.



DANS TOUS LES CAS

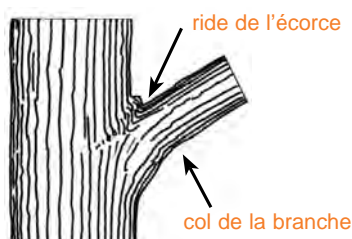
Il faut :

- éviter au maximum les coupes de branches de diamètre supérieur à 5 cm ;
- éliminer les drageons, gourmands et plantes parasites (gui, lierre, etc.) qui privent les autres organes d'alimentation.
- désinfecter les outils entre chaque coupe pour éviter de propager d'éventuelles maladies ;
- proscrire les coupes horizontales qui retiennent l'eau et favorisent les infections.

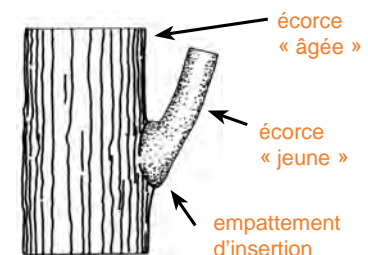


Comment reconnaître une branche vivante d'un rejet (ou gourmand)

Branche vivante



Rejet ou gourmand



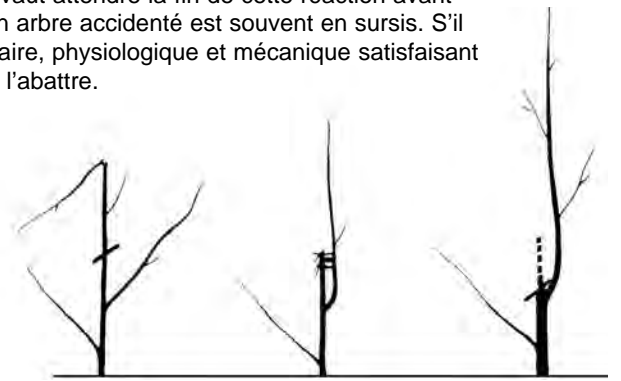


Restaurer les arbres endommagés par un accident

Après un traumatisme, l'arbre entre en phase de réaction par la production de rejets, ce qui l'affaiblit. Mieux vaut attendre la fin de cette réaction avant d'intervenir. Même restructuré, un arbre accidenté est souvent en sursis. S'il n'est pas jugé dans un état sanitaire, physiologique et mécanique satisfaisant par un professionnel, mieux vaut l'abattre.

1) La reconstitution d'une flèche

Si la flèche a été cassée, on peut reconstituer un prolongement vertical à partir d'une branche latérale.



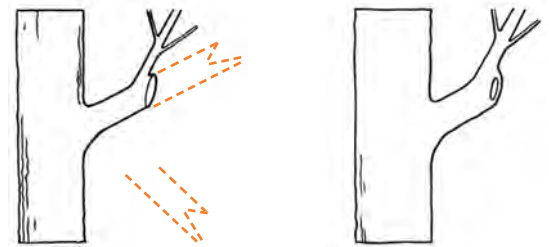
Suppression de la flèche cassée

Ligaturage de la branche latérale

Le nouveau prolongement est formé. Suppression du reliquat de la tige

2)...ou d'une branche maîtresse

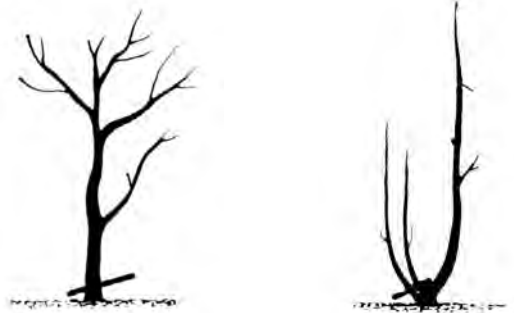
Si une branche maîtresse a été rompue, on peut sélectionner un rameau pour prendre sa suite.



Coupe correcte : à proximité d'un tire-sève, dans un plan parallèle à la ride de l'écorce, sans l'entamer.

3) Le recépage

Un arbre mutilé est parfois impossible à reformer. S'il est vigoureux et bien installé on peut pratiquer un recépage en coupant le reste du tronc à sa base puis en sélectionnant la meilleure repousse qui formera le nouveau tronc.



Section du plant mal formé au niveau du collet

Sélection d'une repousse pour former la nouvelle tige

POUR ALLER PLUS LOIN

photos et croquis CAUE du Loiret

Site Arbres 77 (CAUE de Seine-et-Marne) www.arbres-caue77.org/pages/conseils/elagage.html