

Les  
fiches  
conseil

# CONSTRUIRE UNE VÉRANDA

## Comment ouvrir sa maison au soleil ?

Tout d'abord il est indispensable de se renseigner à la mairie ou à la subdivision de la DDT dont dépend la commune pour s'informer sur les règlements d'urbanisme locaux à respecter. La construction d'une véranda est toujours soumise à une déclaration préalable de travaux, ou au permis de construire si sa surface excède 20 m<sup>2</sup>. Le terrain devra offrir une réserve constructible suffisante à cet agrandissement.



### L'implantation et l'orientation

Après avoir mieux défini son utilisation, on pourra esquisser l'emplacement possible pour cette véranda qui ne devra ni supprimer ni brimer d'autres espaces spécifiques, comme les terrasses ou les porches en contact direct avec le jardin.

L'orientation de cet emplacement par rapport à l'ensoleillement devra être pertinent : une véranda est un véritable instrument de captage d'énergie solaire. Son utilisation judicieuse peut induire des économies d'énergie intéressantes, mais des erreurs d'implantation ou de conception peuvent à l'inverse créer une surchauffe insupportable dès le mois de mai !

Une véranda bien conçue peut-être une source d'économie d'énergie (éventuellement complétée par un chauffage du soir au feu de bois en demi-saison). Son volume devra respecter les proportions de la maison existante.

Prolongement plutôt que verrue, la véranda doit apparaître comme un élément d'amélioration de la maison, élément de transition entre l'intérieur et l'extérieur du bâtiment.

### L'usage

Étudier un projet de véranda exige d'analyser précisément sa fonction future.

Il faut prendre le temps de réfléchir à l'usage de cette extension. Réunira-t-elle la famille autour du repas ? Servira-t-elle de coin de détente ou de salon ? Accueillera-t-elle les réceptions ou bien prolongera-t-elle simplement une chambre, le séjour ou la cuisine ? Fera-t-elle office de liaison entre deux bâtiments ou bien d'entrée ?

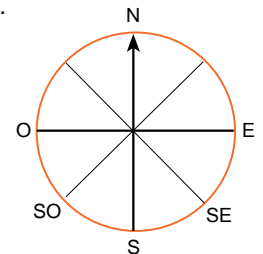
Cette détermination est capitale : une véranda conçue initialement pour une fonction de circulation (liaison ou protection d'une entrée existante) pourra difficilement tenir lieu de salon, en raison de la multiplicité des passages nécessaires.



### Quelle orientation ?

#### Sud / sud-ouest

- Excellents apports énergétiques en demi-saison, mais lieu invivable en été si son volume est important et non protégé.
- Une surface importante de vitrage vertical offrira un bon rendement énergétique en hiver, lorsque le soleil est bas sur l'horizon.
- En été, les vitrages en toiture de faible pente risquent de créer d'importantes surchauffes. Consigne : protéger les vitrages par des stores extérieurs et des plantations à feuilles caduques en écran.



#### Sud-est / est

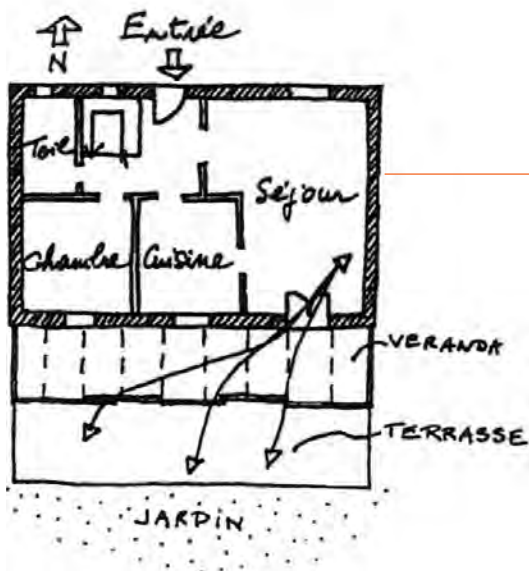
- Le sud-est est une orientation privilégiée pour les vérandas. Les vitrages captent les premiers rayons du soleil, les grosses chaleurs de soir d'été sont plus supportables.
- Par contre, les vents d'est et de nord-est souvent présents par beau temps peuvent refroidir les parois vitrées (prévoir des haies végétales pour se protéger du vent).

#### Ouest

Cette orientation constitue une bonne protection des pluies et des vents pour une façade ou une entrée. Elle permet de profiter pleinement des fins de journée et des couchers de soleil au printemps et à l'automne.

#### Nord

- Orientation traditionnelle des verrières des ateliers d'artiste, en raison de la régularité de la lumière, de la suppression des effets d'ombre.
- Utile en matière de protection climatique, elle est toute fois peu recommandée pour un lieu de séjour qui restera froid et difficile à chauffer.

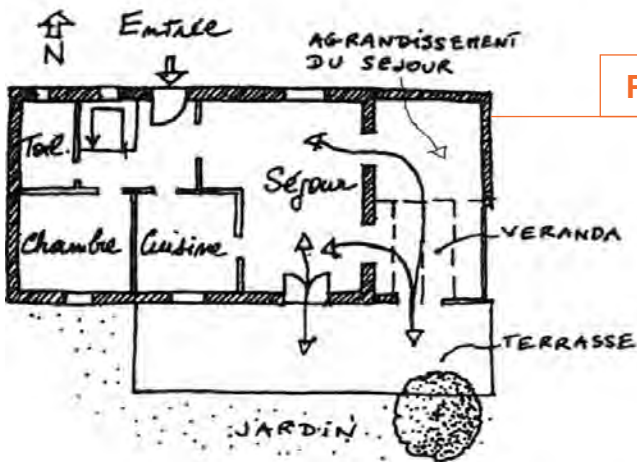
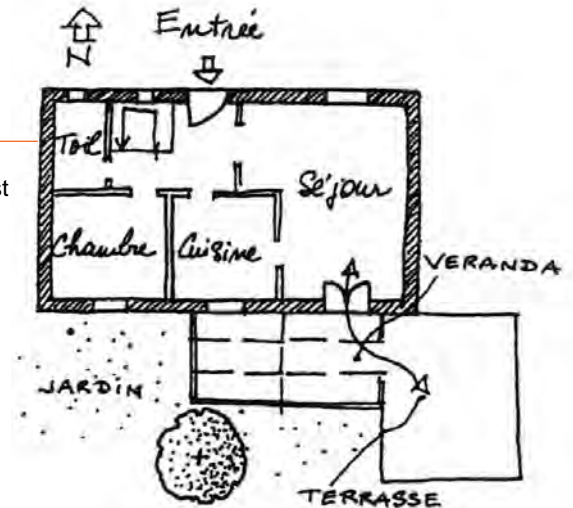


### Projet 1

- Grande surface vitrée, surtout en toiture : la chambre, privée d'aération directe risque de devenir un véritable four les soirs d'été.
- Perte de contact maison-jardin
- Espace de circulation peu utilisable en prolongement du séjour
- Monotonie en façade, impact important dans le paysage.

### Projet 2

- Surfaces de toitures orientées est et ouest, arbre à feuilles caduques au sud-ouest pour éviter les surchauffes d'été.
- V véritable lieu de séjour (ou jardin d'hiver).
- Terrasse multi-orientations.



### Projet 3

- Véranda intégrée à un projet d'agrandissement de la maison, véritable pièce à vivre.
- Grande surface vitrée en toiture, mais volume de la véranda important.
- Arbre à feuilles caduques en façade sud pour éviter les surchauffes.
- Circulations intérieures de la véranda limitées (l'ouverture directe du séjour sur la terrasse est conservée).

### Projet 4

- Véranda intégrée à un projet de réhabilitation.
- Utilisation d'un décroché pour une véranda-verrière légère et transparente.
- La véranda devient un véritable jardin d'hiver qui prolonge le volume du séjour.
- Arbre à feuilles caduques en façade sud pour éviter les surchauffes.

